



**CHAMBRE DE COMMERCE ET D'INDUSTRIE DU VAR**

**236 Boulevard Maréchal Leclerc**

**Cs 90008**

**83107 Toulon CEDEX**

**MARCHÉ DE NETTOYAGE DES BÂTIMENTS ET ÉQUIPEMENTS DES  
DIFFÉRENTS SITES DE LA CCI DU VAR**

**CAHIER DES CLAUSES TECHNIQUES PARTICULIÈRES**

**LOT N°2 – Marché de nettoyage des locaux du  
Campus de la Grande Tourrache à La Garde**

**Marché passé en application des articles R2124-1, R2124-2-1°, R2162-2 alinéa 2, R2162-13 et R2162-14  
du code de la commande publique**

## TABLE DES MATIERES

ARTICLE 1.- OBJET DU MARCHE .....	3
ARTICLE 2.- FINALITE DES PRESTATIONS .....	3
2.1 Critères d'appréciations d'exécutions des prestations .....	3
ARTICLE 3.- CONTROLE DES PRESTATIONS .....	4
ARTICLE 4.- DESCRIPTION DES PRESTATIONS .....	4
4.1 Points particuliers concernant les sanitaires à la charge du titulaire du marché : .....	4
4.2 Les locaux (voir plans annexe 1) .....	5
4.3 État des lieux .....	8
ARTICLE 5.- PRESTATIONS FORFAITAIRES DESIGNATION DES LOCAUX ET PERIODICITE .....	8
5.1 Bâtiment A .....	8
5.2 Bâtiment B .....	10
5.3 Bâtiment H partie Lycée.....	12
5.4 Bâtiment H partie Capforma .....	15
5.5 Bâtiment I.....	16
5.6 Fourniture et pose de produits d'hygiène sanitaires et de produits désinfectant .....	18
ARTICLE 6.- PRESTATIONS A BON DE COMMANDE .....	18
6.1 Bâtiment A - 2 <sup>e</sup> étage – prestations mensuelles à bon de commande .....	19
6.2 Bâtiments modulaires ME – prestations trimestrielles à bon de commande .....	20
6.3 Bâtiments modulaires MA – prestations mensuelles à bon de commande .....	21
ARTICLE 7.- PROVENANCE ET QUALITE DES MATERIELS ET PRODUITS .....	22
7.1 Matériels .....	22
7.2 Produits .....	23
ARTICLE 8.- ORGANISATION DU TRAVAIL .....	23
8.1 Contraintes horaires .....	23
8.2 Mise sous alarme du bâtiment .....	24
8.3 Effectifs .....	24
8.4 Information des intervenants.....	24
8.5 Plan de prévention.....	24
8.6 Moyens matériels relatifs à la sécurité .....	25
ARTICLE 9.- MODALITES D'EXECUTION DES PRESTATIONS .....	25
9.1 Traitement des volumes et mobiliers .....	26
9.2 Traitement des sols .....	27
9.3 Traitement de l'ascenseur.....	27
9.4 Traitement des escaliers.....	28
9.5 Traitement des sanitaires.....	28
9.6 Entretien de la vitrerie .....	28
9.7 Ingrédients utilisés .....	29
9.8 Puisage et l'évacuation des eaux sales .....	29
9.9 Évacuation des détritux du balayage .....	29
9.10 Collecte et tri des déchets.....	29
9.11 Évacuation des déchets.....	29
ANNEXE 1 AU CCTP – PLANS .....	30
ANNEXE 2 AU CCTP - DÉFINITIONS.....	38

## **ARTICLE 1.- OBJET DU MARCHE**

---

Le présent cahier des clauses techniques particulières a pour objet de définir les prestations de nettoyage des bâtiments et équipements du Campus de la Grande Tourrache – 450 rue François Arago, 83130 La Garde.

## **ARTICLE 2.- FINALITE DES PRESTATIONS**

---

Les prestations seront exécutées en tenant compte de la nature et de la fréquentation des locaux.

Leur qualité sera contrôlée et devra dans chaque cas particulier être satisfaisante au regard des critères ci-après :

- Aspect
- Confort
- Hygiène

### **2.1 Critères d'appréciations d'exécutions des prestations**

#### **2.1.1 Aspect**

D'une façon générale, l'aspect est l'apparence sous laquelle une personne ou une chose se présente à la vue.

Dans le domaine du nettoyage, l'aspect est la première impression visuelle de netteté et de propreté qu'offre un local et ses équipements. Les prestations de nettoyage devront évidemment être adaptées aux lieux.

#### **2.1.2 Confort**

Le confort est l'ensemble des facteurs qui déterminent une sensation de bien-être. Dans le domaine du nettoyage, le confort est apprécié au travers des facteurs suivants :

- L'Aspect (déterminé en raison de son importance –point ci-dessus)
- Les Perceptions olfactives, tactiles et auditives.

En ce qui concerne les perceptions olfactives, les prestations devront :

- Supprimer par l'utilisation de produits appropriés les mauvaises odeurs dues aux souillures de différentes natures.
- Ne pas être effectuées dans certains aménagements ou locaux à l'aide de produits dont les odeurs ne pourraient être tolérées.

En ce qui concerne les perceptions tactiles, les prestations devront être effectuées de telle sorte que les surfaces traitées ne soient pas désagréables au toucher ou au contact.

En ce qui concerne les perceptions auditives, les prestations devront être conduites de manière à éviter tout bruit intempestif entraînant une perturbation de l'environnement.

En matière de sécurité, les techniques et produits utilisés pour le nettoyage des sols devront être sélectionnés afin que ces derniers ne présentent aucune surface glissante susceptible de constituer un danger pour les usagers

#### **2.1.3 Hygiène**

L'hygiène est l'ensemble des principes et des pratiques relatives à la conservation de la santé.

Dans le domaine du nettoyage, l'hygiène repose sur l'assainissement aussi bien des surfaces que des atmosphères ambiantes.

En matière d'hygiène, les prestations de nettoyage devront notamment s'attacher à :

- Respecter les dispositions du Code du Travail,
- Réduire la pollution à un niveau non dangereux,
- Ne pas provoquer de pollution nouvelle par l'usage intempestif de méthodes ou de produits nocifs.

À cet effet, il devra être tenu compte des risques particuliers que présentent les lieux tels que locaux sanitaires, locaux et équipements concernant les ordures, pour lesquels la qualité d'hygiène sera éventuellement appréciée par des constatations et contrôles périodiques effectués contradictoirement.

### **ARTICLE 3.- CONTROLE DES PRESTATIONS**

---

Le contrôle des prestations sera réalisé par le prestataire et par des contre visites organisées mensuellement par le responsable du suivi du marché de la CCI du Var avec le représentant de l'entreprise.

Les sanitaires publics feront l'objet d'une attention toute particulière avec une procédure spécifique.

Le personnel de l'entreprise devra se conformer aux modalités de contrôle de passage sur site mises en place par la CCI du Var (pointage sur zones d'intervention, etc.). Le matériel de contrôle de passage sera mis à disposition du titulaire par la CCI du Var.

À l'issue des contrôles et des visites, les anomalies notées devront être rectifiées dans les 24h00 ouvrables. Cette disposition ne fait pas obstacle aux applications des pénalités définies au CCAP.

### **ARTICLE 4.- DESCRIPTION DES PRESTATIONS**

---

Toutes les prestations définies à l'article 5 du présent document s'exécutent selon la périodicité indiquée.

L'ensemble des prestations, définies à l'article 6 du présent document, s'exécutent à bon de commande en fonction des besoins émis par la CCI du Var.

Les prestations devront être exécutées selon les règles habituelles de la profession.

Les travaux à exécuter doivent conduire à maintenir les installations et équipements dans un état constant de propreté et d'hygiène.

Les définitions des procédés techniques prescrits, sont décrites dans l'article 9 du présent document.

Les définitions des termes relatifs aux prestations de nettoyage utilisées dans le présent CCTP, sont décrites dans l'annexe 2 jointe au présent CCTP.

Le plan des locaux est joint en annexe 1 du présent CCTP.

L'ensemble des prestations forfaitaires s'exécutent de façon continue pendant toute la durée du marché.

#### **4.1 Points particuliers concernant les sanitaires à la charge du titulaire du marché :**

Dans les sanitaires de l'ensemble des locaux, le titulaire du marché devra fournir, mettre en œuvre et tenir à niveau les produits d'hygiène (papier hygiénique, essuie-mains, savon liquide...). Le titulaire devra mettre en place les distributeurs en adéquation avec ses produits.

Le détail de la fourniture et pose de produits d'hygiènes sanitaires et de produits désinfectant est indiqué à l'article 5.9 du présent CCTP.

Le titulaire devra, par ailleurs, fournir un combiné brosse à WC (1 par an et par toilettes).

## 4.2 Les locaux (voir plans annexe 1)

### Bâtiment A (Administratif)

Bâtiment A rez-de-chaussée	Nature du sol	Superficie
11 bureaux	Sol souple	276,80 m <sup>2</sup>
7 Salle de réunions	Sol souple	219,80 m <sup>2</sup>
Circulation	Carrelage	74,80 m <sup>2</sup>
1 Cuisine / Salle de repos	Sol souple	59,00 m <sup>2</sup>
5 Sanitaires	Carrelage	17,90 m <sup>2</sup>
Escaliers et palier	Sol souple	60,00 m <sup>2</sup>
Ascenseur	Sol souple	3,90 m <sup>2</sup>
<b>Total Intérieur</b>		<b>712,20 m<sup>2</sup></b>
Extérieurs rampe PMR	Béton/ciment/	32,70 m <sup>2</sup>
Extérieur entrée principale	Dalles gravillonnées	40,00 m <sup>2</sup>
<b>Total Extérieur</b>		<b>72,70 m<sup>2</sup></b>

Bâtiment A 1 <sup>er</sup> étage	Nature du sol	Superficie
17 bureaux	Sol souple	438,80 m <sup>2</sup>
1 Salle de réunions	Sol souple	48,00 m <sup>2</sup>
Circulation	Carrelage	63,80 m <sup>2</sup>
Escaliers et palier	Sol souple	50,00 m <sup>2</sup>
<b>Total Intérieur</b>		<b>600,60 m<sup>2</sup></b>

Bâtiment A 2 <sup>e</sup> étage	Nature du sol	Superficie
16 bureaux	Sol souple	411,80 m <sup>2</sup>
1 Salle de réunions	Sol souple	48,00 m <sup>2</sup>
Circulation	Carrelage	63,80 m <sup>2</sup>
Escaliers et palier	Sol souple	50,00 m <sup>2</sup>
<b>Total Intérieur</b>		<b>573,60 m<sup>2</sup></b>

Vitrerie Bâtiment A			
Étage		Extérieur	Intérieur
Rez-de-chaussée	Vitres, fenêtres, vélux, portes et cloisons vitrées	74,30 m <sup>2</sup>	74,30 m <sup>2</sup>
1 <sup>er</sup> Étage	Vitres, fenêtres, vélux, portes et cloisons vitrées	54,30 m <sup>2</sup>	54,30 m <sup>2</sup>
2 <sup>e</sup> Étage	Vitres, fenêtres, vélux, portes et cloisons vitrées	48,55 m <sup>2</sup>	48,55 m <sup>2</sup>
<b>Total Général</b>		<b>177,15 m<sup>2</sup></b>	<b>177,15 m<sup>2</sup></b>

### Bâtiment B (Hébergement)

Bâtiment B	Nature du sol	Superficie
1 chambre Surveillant	Sol souple	26,00 m <sup>2</sup>
Circulation 3 couloirs + 1 hall d'entrée	Sol souple	240,00 m <sup>2</sup>
4 Cuisine / Salle de repos	Sol souple	86,00 m <sup>2</sup>
25 Sanitaires (y compris dégagement dans 6 salles des sanitaires)	Carrelage	80,00 m <sup>2</sup>
25 Douches (y compris dégagement dans les 6 salles des douches)	Carrelage	83,00 m <sup>2</sup>
1 buanderie	Sol souple	30,00 m <sup>2</sup>

1 local stockage	Sol souple	30,00 m <sup>2</sup>
Escaliers intérieurs y compris paliers	Carrelage	15,00 m <sup>2</sup>
<b>Total Intérieur</b>		<b>590,00 m<sup>2</sup></b>
Escaliers extérieurs	Béton	65,00 m <sup>2</sup>
Extérieurs face entrée	Béton/bitume	20,00 m <sup>2</sup>
Extérieurs le long du bâtiment	Bitume	450,00 m <sup>2</sup>
<b>Total Extérieur</b>		<b>535,00 m<sup>2</sup></b>

Vitrerie Bâtiment B			
		Extérieur	Intérieur
Totalité bâtiment	Vitres, fenêtres, vélux, portes et cloisons vitrées	198,20 m <sup>2</sup>	198,20 m <sup>2</sup>
<b>Total Général</b>		<b>198,20 m<sup>2</sup></b>	<b>198,20 m<sup>2</sup></b>

### Bâtiment H partie Lycée

Bâtiment H partie Lycée	Nature du sol	Superficie
Bureau	Sol souple	110,00 m <sup>2</sup>
Salle de réunion	Sol souple	31,00 m <sup>2</sup>
Salle de cours	Sol souple	1315,00 m <sup>2</sup>
Circulation	Sol souple	241,00 m <sup>2</sup>
Cuisine / cafétéria / salle de pause	Sol souple	311,00 m <sup>2</sup>
Sanitaires	Sol souple	47,00 m <sup>2</sup>
Escaliers et paliers	Sol souple	48,00 m <sup>2</sup>
Ascenseur	Carrelage	4,00 m <sup>2</sup>
<b>Total Intérieur</b>		<b>2107,00 m<sup>2</sup></b>
Cour face cafétéria	Bitume	1 200,00 m <sup>2</sup>
Cour face E2C	Bitume	250,00 m <sup>2</sup>
<b>Total Extérieur</b>		<b>1450,00 m<sup>2</sup></b>

### Bâtiment H partie Capforma

Bâtiment H partie Capforma	Nature du sol	Superficie
Bureau	Sol souple	237,00 m <sup>2</sup>
Salle de cours	Sol souple	533,00 m <sup>2</sup>
Circulation	Sol souple	102,00 m <sup>2</sup>
Cuisine / salle de pause	Sol souple	25,00 m <sup>2</sup>
Sanitaires	Sol souple	6,00 m <sup>2</sup>
Escaliers et paliers	Sol souple	10,00 m <sup>2</sup>
<b>Total Intérieur</b>		<b>913,00 m<sup>2</sup></b>

Vitrerie Bâtiment H totalité (parties Capforma + Lycée)			
Étage		Extérieur	Intérieur
Totalité bâtiment	Vitres, fenêtres, vélux, portes et cloisons vitrées	449,00 m <sup>2</sup>	502,00 m <sup>2</sup>
<b>Total Général</b>		<b>449,00 m<sup>2</sup></b>	<b>502,00 m<sup>2</sup></b>

## Bâtiments modulaires MA (modulaires administratifs)

Bâtiments modulaires MA	Nature du sol	Superficie
27 bureaux	Sol souple	322,00 m <sup>2</sup>
1 Salle de réunions	Sol souple	28,00 m <sup>2</sup>
Circulation 2 couloirs	Sol souple	67,00 m <sup>2</sup>
1 Cuisine / Salle de repos	Sol souple	20,00 m <sup>2</sup>
3 Sanitaires	Sol souple	14,00 m <sup>2</sup>
<b>Total intérieur</b>		<b>451,00 m<sup>2</sup></b>

Vitrerie Bâtiments modulaires MA			
Étage		Extérieur	Intérieur
Rez-de-chaussée	Vitres, fenêtres, vélux, portes et cloisons vitrées	39,00 m <sup>2</sup>	39,00 m <sup>2</sup>
<b>Total Général</b>		<b>39,00 m<sup>2</sup></b>	<b>39,00 m<sup>2</sup></b>

## Bâtiment I

Bâtiment I	Nature du sol	Superficie
Salles de cours	Sol souple	358,25 m <sup>2</sup>
Bureaux	Sol souple	53,95 m <sup>2</sup>
Circulation	Sol souple	58,20 m <sup>2</sup>
Sanitaires	Carrelage	16,50 m <sup>2</sup>
Ascenseur	Sol souple	2,80 m <sup>2</sup>
Cuisine / Salle de repos	Sol souple	13,50 m <sup>2</sup>
<b>Total Intérieur</b>		<b>508,20 m<sup>2</sup></b>
Bande de 2 mètres autour du bâtiment y compris Escaliers extérieurs en béton	Bitume / béton	27,00 m <sup>2</sup>
<b>Total Extérieur</b>		<b>27,00 m<sup>2</sup></b>

Vitrerie Bâtiment I			
Étage		Extérieur	Intérieur
Rez-de-chaussée	Vitres, fenêtres, vélux, portes et cloisons vitrées	14,85 m <sup>2</sup>	14,85 m <sup>2</sup>
1 <sup>er</sup> Étage	Vitres, fenêtres, vélux, portes et cloisons vitrées	24,45 m <sup>2</sup>	24,45 m <sup>2</sup>
<b>Total Général</b>		<b>39,30 m<sup>2</sup></b>	<b>39,30 m<sup>2</sup></b>

## Bâtiments modulaires ME (modulaires enseignement)

Bâtiments modulaires ME	Nature du sol	Superficie
Bureaux	Sol souple	29,00 m <sup>2</sup>
Sanitaires	Sol souple	29,00 m <sup>2</sup>
Salle de cours	Sol souple	145,00 m <sup>2</sup>
Cuisine / Salle de repos	Sol souple	14,50 m <sup>2</sup>
<b>Total Intérieur</b>		<b>217,50 m<sup>2</sup></b>

Vitrerie Bâtiments modulaires ME			
Étage		Extérieur	Intérieur
Rez-de-chaussée	Vitres, fenêtres, vélux, portes et cloisons vitrées	9,50 m <sup>2</sup>	9,50 m <sup>2</sup>

<b>Total Général</b>		<b>9,50 m²</b>	<b>9,50 m²</b>
----------------------	--	----------------	----------------

### 4.3 État des lieux

Un état des lieux précisant l'état des locaux et équipements sera contradictoirement établi et signé conjointement en début de mission.

## ARTICLE 5.- PRESTATIONS FORFAITAIRES DESIGNATION DES LOCAUX ET PERIODICITE

### 5.1 Bâtiment A

#### Rez-de-chaussée

<b>5.1.1 <u>Bureaux (371,90 m², sol souple) 14 bureaux</u></b>			
Opérations à effectuer	Fréquence par		
	J	S	M
Vidage et tri des corbeilles		1	
Dépoussiérage des sièges et mobilier		1	
Essuyage et désinfection des zones contact : combinés téléphoniques, poignées de porte, interrupteurs, etc...		1	
Balayage et Lavage du sol		1	
Finitions basses			1
Finitions hautes			1

<b>5.1.2 <u>Salles de réunion (148,45 m², sol souple) 3 salles + 1 salle d'attente</u></b>			
Opérations à effectuer	Fréquence par		
	J	S	M
Vidage et tri des corbeilles	1		
Dépoussiérage des sièges et mobilier	1		
Essuyage et désinfection des zones contact : combinés téléphoniques, poignées de porte, interrupteurs...	1		
Lavage des tables	1		
Lavage des tableaux	1		
Balayage humide des sols	1		
Lavage des sols		1	
Finitions basses			1
Finitions hautes			1

<b>5.1.3 <u>Circulation (63,80 m², carrelage) 1 couloir</u></b>			
Opérations à effectuer	Fréquence par		
	J	S	M
Balayage et Lavage du sol		1	
Nettoyage de la fontaine à eau		1	
Finitions basses			1
Finitions hautes			1

<b>5.1.4 <u>Cuisine / salle de repos + palier (59 m², sol souple)</u></b>			
Opérations à effectuer	Fréquence par		
	J	S	M
Vidage et tri des corbeilles	1		



Nettoyage et désinfection incluant évier, robinetterie, plans de travail, tables	1		
Balayage humide des sols	1		
Lavage des sols		1	
Essuyage et désinfection des zones contact : poignées de porte, interrupteurs, etc...		1	
Finitions basses			1
Finitions hautes			1
Nettoyage intérieur/extérieur du réfrigérateur et micro-ondes			1

<b>5.1.5 Sanitaires (17,90 m<sup>2</sup> carrelage) 5 sanitaires</b>			
Opérations à effectuer	Fréquence par		
	J	S	M
Entretien des sanitaires (dont fourniture et mise en place des produits d'hygiène)	1		
Vidage des poubelles hygiéniques et remplacement du sac		1	
Détartrage des appareils sanitaires		1	
Lessivage des revêtements muraux			1
Finitions basses			1
Finitions hautes			1

<b>5.1.6 Escalier (du rez-de-chaussée au 1<sup>er</sup> étage y compris paliers : 60 m<sup>2</sup> - sol souple)</b>			
Opérations à effectuer	Fréquence par		
	J	S	M
Balayage et Lavage du sol (marches, contre-marches et paliers)		1	
Essuyage et nettoyage des rampes, garde-corps et paliers		1	
Finitions basses			1
Finitions hautes			1

<b>5.1.7 Ascenseur (3.90 m<sup>2</sup>, sol souple)</b>			
Opérations à effectuer	Fréquence par		
	J	S	M
Balayage humide du sol	1		
Nettoyage portes, parois et miroir	1		
Lavage du sol		1	

<b>5.1.8 Extérieurs (73,60 m<sup>2</sup>, ciment / dalles gravillonnées)</b>			
Opérations à effectuer	Fréquence par		
	J	S	M
Balayage et évacuation des déchets y compris vidage des poubelles et cendriers	1		

## 1<sup>er</sup> étage

<b>5.1.9 Bureaux (432 m<sup>2</sup>, sol souple) 17 bureaux</b>			
Opérations à effectuer	Fréquence par		
	J	S	M
Vidage et tri des corbeilles		1	
Dépoussiérage des sièges et mobilier		1	
Essuyage et désinfection des zones contact : combinés téléphoniques, poignées de porte, interrupteurs, etc...		1	
Balayage et Lavage du sol		1	
Finitions basses			1

Finitions hautes			1
------------------	--	--	---

<b>5.1.10 Salles de réunion (48 m<sup>2</sup>, sol souple) 1 salle</b>			
Opérations à effectuer	Fréquence par		
	J	S	M
Vidage et tri des corbeilles	1		
Dépoussiérage des sièges et mobilier	1		
Essuyage et désinfection des zones contact : combinés téléphoniques, poignées de porte, interrupteurs...	1		
Lavage des tables	1		
Lavage des tableaux	1		
Balayage humide des sols	1		
Lavage des sols		1	
Finitions basses			1
Finitions hautes			1

<b>5.1.11 Circulation (63,85 m<sup>2</sup>, carrelage) 1 couloirs</b>			
Opérations à effectuer	Fréquence par		
	J	S	M
Balayage et Lavage du sol		1	
Finitions basses			1
Finitions hautes			1

<b>5.1.12 Escalier (du 1<sup>er</sup> au 2<sup>e</sup> étage y compris paliers : 60 m<sup>2</sup> - sol souple)</b>			
Opérations à effectuer	Fréquence par		
	J	S	M
Balayage et Lavage du sol (marches, contre-marches et paliers)		1	
Essuyage et nettoyage des rampes, garde-corps et paliers		1	
Finitions basses			1
Finitions hautes			1

## 5.2 Bâtiment B

<b>5.2.1 Chambre surveillant (26 m<sup>2</sup>, sol souple)</b>			
Opérations à effectuer	Fréquence par		
	J	S	M
Vidage et tri des corbeilles	1		
Dépoussiérage des sièges et mobilier	1		
Essuyage et désinfection des zones contact : combinés téléphoniques, poignées de porte, interrupteurs, etc...	1		
Balayage et Lavage du sol	1		
Finitions basses			1
Finitions hautes			1

<b>5.2.2 Circulation : 3 couloirs + hall d'entrée (240 m<sup>2</sup>, sol souple)</b>			
Opérations à effectuer	Fréquence par		
	J	S	J
Balayage humide	1		

Aspiration du tapis de sol	1		
Lavage du sol		1	
Finitions basses			1
Finitions hautes			1

<b>5.2.3 Cuisine / salle de repos (86 m², sol souple) 4 cuisines</b>			
Opérations à effectuer	Fréquence par		
	J	S	J
Vidage et tri des corbeilles	1		
Nettoyage et désinfection incluant évier, robinetterie, plans de travail, tables, plaques de cuisson et intérieur/extérieur four, micro-ondes	1		
Balayage humide des sols	1		
Lavage des sols		1	
Essuyage et désinfection des zones contact : poignées de porte, interrupteurs, etc...		1	
Finitions basses			1
Finitions hautes			1

<b>5.2.4 25 Sanitaires (y compris dégagement dans 6 salles des sanitaires) 80 m² carrelage</b>			
Opérations à effectuer	Fréquence par		
	J	S	M
Entretien des sanitaires (dont fourniture et mise en place des produits d'hygiène)	1		
Vidage des poubelles hygiéniques et remplacement du sac		1	
Détartrage des appareils sanitaires		1	
Lessivage des revêtements muraux		1	
Finitions basses			1
Finitions hautes			1

<b>5.2.5 25 Douches (y compris dégagement dans les 6 salles des douches) 83 m² carrelage</b>			
Opérations à effectuer	Fréquence par		
	J	S	M
Entretien des sanitaires	1		
Vidage des poubelles remplacement du sac	1		
Détartrage des appareils sanitaires	1		
Lessivage des revêtements muraux	1		
Finitions basses			1
Finitions hautes			1

<b>5.2.6 Buanderie (30 m², sol souple)</b>			
Opérations à effectuer	Fréquence par		
	J	S	M
Vidage et tri des corbeilles	1		
Dépoussiérage des machines et mobilier (tables, haut des machines...)	1		
Essuyage et désinfection des zones contact : poignées de porte, interrupteurs, etc...	1		
Dépoussiérage des étagères face aux lavabos		1	
Entretien des sanitaires (3 lavabos)		1	
Balayage humide des sols	1		
Lavage du sol		1	
Finitions basses			1
Finitions hautes			1

<b>5.2.7</b>	<b><u>Local de stockage vélos (30 m², sol souple)</u></b>			
<b>Opérations à effectuer</b>		<b>Fréquence par</b>		
		<b>J</b>	<b>S</b>	<b>M</b>
Vidage et tri des corbeilles		1		
Balayage humide des sols		1		
Lavage du sol			1	
Finitions basses				1
Finitions hautes				1

<b>5.2.8</b>	<b><u>Escalier intérieur (du rez-de-chaussée au 2<sup>e</sup> étage, y compris palier - 15 m² carrelage)</u></b>			
<b>Opérations à effectuer</b>		<b>Fréquence par</b>		
		<b>J</b>	<b>S</b>	<b>M</b>
Balayage humide des sols		1		
Lavage des sols (marches, contre-marches et paliers)			1	
Essuyage et nettoyage des rampes, garde-corps et paliers			1	
Finitions basses				1
Finitions hautes				1

<b>5.2.9</b>	<b><u>Escaliers extérieurs (du rez-de-chaussée au 2<sup>e</sup> étage, 65 m², béton)</u></b>			
<b>Opérations à effectuer</b>		<b>Fréquence par</b>		
		<b>J</b>	<b>S</b>	<b>M</b>
Balayage et évacuation des déchets		1		

<b>5.2.10</b>	<b><u>Entrée extérieure du bâtiment (20 m², béton)</u></b>			
<b>Opérations à effectuer</b>		<b>Fréquence par</b>		
		<b>J</b>	<b>S</b>	<b>M</b>
Balayage et évacuation des déchets y compris vidage des poubelles et cendriers		1		

<b>5.2.11</b>	<b><u>Extérieurs (bande de 3 m autour du bâtiment –(450 m², dalles gravillonnées et béton)</u></b>			
<b>Opérations à effectuer</b>		<b>Fréquence par</b>		
		<b>J</b>	<b>S</b>	<b>M</b>
Balayage et évacuation des déchets y compris vidage des poubelles et cendriers			1	

### 5.3 **Bâtiment H partie Lycée**

<b>5.3.1</b>	<b><u>Bureaux (110 m², sol souple) 4 bureaux</u></b>			
<b>Opérations à effectuer</b>		<b>Fréquence par</b>		
		<b>J</b>	<b>S</b>	<b>M</b>
Vidage et tri des corbeilles			1	
Dépoussiérage des sièges et mobilier			1	
Essuyage et désinfection des zones contact : combinés téléphoniques, poignées de porte, interrupteurs, etc...			1	
Balayage et Lavage du sol			1	
Finitions basses				1
Finitions hautes				1

<b>5.3.2 Salles de réunion (31 m<sup>2</sup>,sol souple) 1 salles</b>				
Opérations à effectuer	Fréquence par			
	J	S	M	
Vidage et tri des corbeilles	1			
Dépoussiérage des sièges et mobilier	1			
Lavage des tables	1			
Lavage des tableaux	1			
Essuyage et désinfection des zones contact : combinés téléphoniques, poignées de porte, interrupteurs...	1			
Balayage humide des sols	1			
Lavage des sols		1		
Finitions basses				1
Finitions hautes				1

<b>5.3.3 Salles de cours (1 315 m<sup>2</sup>,sol souple) 23 salles</b>				
Opérations à effectuer	Fréquence par			
	J	S	M	
Vidage et tri des corbeilles	1			
Dépoussiérage des sièges et mobilier	1			
Lavage des tables	1			
Lavage des tableaux	1			
Essuyage et désinfection des zones contact : combinés téléphoniques, poignées de porte, interrupteurs...	1			
Balayage humide des sols	1			
Finitions basses				1
Finitions hautes				1

<b>5.3.4 Circulation (124 m<sup>2</sup>, sol souple) 3 couloirs</b>				
Opérations à effectuer	Fréquence par			
	J	S	M	
Balayage et Lavage du sol	1			
Finitions basses				1
Finitions hautes				1

<b>5.3.5 Cafétéria (256 m<sup>2</sup>, carrelage)</b>				
Opérations à effectuer	Fréquence par			
	J	S	M	
Vidage et tri des corbeilles	2			
Nettoyage et désinfection des meubles incluant plans de travail, tables, supports poubelles...	2			
Nettoyage de la fontaine à eau	2			
Balayage et Lavage des sols	2			
Nettoyage intérieur/extérieur des micro-ondes	2			
Essuyage et désinfection des zones contact : poignées de porte, interrupteurs, etc...	2			
Finitions basses				1
Finitions hautes				1

<b>5.3.6</b>	<b><u>Cuisine / salle de repos (55 m<sup>2</sup>, sol souple)</u></b>			
Opérations à effectuer		Fréquence par		
		J	S	M
Vidage et tri des corbeilles		1		
Nettoyage et désinfection incluant évier, robinetterie, plans de travail, tables		1		
Balayage humide des sols		1		
Lavage des sols			1	
Essuyage et désinfection des zones contact : poignées de porte, interrupteurs, etc...			1	
Finitions basses				1
Finitions hautes				1
Nettoyage intérieur/extérieur du réfrigérateur et micro-ondes				1

<b>5.3.7</b>	<b><u>Sanitaires y compris dégagement (60 m<sup>2</sup> carrelage) 14 sanitaires</u></b>			
Opérations à effectuer		Fréquence par		
		J	S	M
Entretien des sanitaires		2		
Vidage des poubelles hygiéniques et remplacement du sac			1	
Détartrage des appareils sanitaires			1	
Lessivage des revêtements muraux			1	
Finitions basses				1
Finitions hautes				1

<b>5.3.8</b>	<b><u>Escaliers (du rez-de-chaussée au 1<sup>e</sup> étage y compris paliers : m<sup>2</sup> - sol souple)</u></b>			
Opérations à effectuer		Fréquence par		
		J	S	M
Balayage et Lavage du sol (marches, contre-marches et paliers)		1		
Essuyage et nettoyage des rampes, garde-corps et paliers			1	
Finitions basses				1
Finitions hautes				1

<b>5.3.9</b>	<b><u>Ascenseur (3.90 m<sup>2</sup>, sol souple)</u></b>			
Opérations à effectuer		Fréquence par		
		J	S	M
Balayage humide du sol		1		
Nettoyage portes, parois et miroir		1		
Lavage du sol			1	

<b>5.3.10</b>	<b><u>Extérieurs – 2 cours - 1 450 m<sup>2</sup></u></b>			
Opérations à effectuer		Fréquence par		
		J	S	M
Balayage et évacuation des déchets y compris vidage des poubelles et cendriers		1		

## 5.4 Bâtiment H partie Capforma

5.4.1 <u>Bureaux (237 m<sup>2</sup>, sol souple) 8 bureaux</u>			
Opérations à effectuer	Fréquence par		
	J	S	M
Vidage et tri des corbeilles		1	
Dépoussiérage des sièges et mobilier		1	
Essuyage et désinfection des zones contact : combinés téléphoniques, poignées de porte, interrupteurs, etc...		1	
Balayage et Lavage du sol		1	
Finitions basses			1
Finitions hautes			1

5.4.2 <u>Salles de cours (533 m<sup>2</sup>, sol souple) 9 salles</u>			
Opérations à effectuer	Fréquence par		
	J	S	M
Vidage et tri des corbeilles	1		
Dépoussiérage des sièges et mobilier	1		
Lavage des tables	1		
Lavage des tableaux	1		
Essuyage et désinfection des zones contact : combinés téléphoniques, poignées de porte, interrupteurs...	1		
Balayage et lavage des sols	1		
Finitions basses			1
Finitions hautes			1

5.4.3 <u>Circulation (102 m<sup>2</sup>, carrelage) 2 couloirs</u>			
Opérations à effectuer	Fréquence par		
	J	S	M
Balayage et lavage des sols	1		
Finitions basses			1
Finitions hautes			1

5.4.4 <u>Cuisine / salle de repos (25 m<sup>2</sup>, sol souple)</u>			
Opérations à effectuer	Fréquence par		
	J	S	M
Vidage et tri des corbeilles	1		
Nettoyage et désinfection incluant évier, robinetterie, plans de travail, tables	1		
Balayage humide des sols	1		
Lavage des sols		1	
Essuyage et désinfection des zones contact : poignées de porte, interrupteurs, etc...		1	
Finitions basses			1
Finitions hautes			1
Nettoyage intérieur/extérieur du réfrigérateur et micro-ondes			1

<b>5.4.5</b>	<b><u>Sanitaires (6 m<sup>2</sup> carrelage) 1 sanitaire</u></b>			
Opérations à effectuer		Fréquence par		
		J	S	M
Entretien des sanitaires (dont fourniture et mise en place des produits d'hygiène)		1		
Vidage des poubelles hygiéniques et remplacement du sac			1	
Détartrage des appareils sanitaires			1	
Lessivage des revêtements muraux				1
Finitions basses				1
Finitions hautes				1

<b>5.4.6</b>	<b><u>Escalier (du rez-de-chaussée au 2<sup>e</sup> étage y compris paliers : 10 m<sup>2</sup> - sol souple)</u></b>			
Opérations à effectuer		Fréquence par		
		J	S	M
Balayage et Lavage du sol (marches, contre-marches et paliers)		1		
Essuyage et nettoyage des rampes, garde-corps et paliers			1	
Finitions basses				1
Finitions hautes				1

## 5.5 Bâtiment I

<b>5.5.1</b>	<b><u>Bureaux (54 m<sup>2</sup>, sol souple) 4 bureaux</u></b>			
Opérations à effectuer		Fréquence par		
		J	S	M
Vidage et tri des corbeilles			1	
Dépoussiérage des sièges et mobilier			1	
Essuyage et désinfection des zones contact : combinés téléphoniques, poignées de porte, interrupteurs, etc...			1	
Balayage et Lavage du sol			1	
Finitions basses				1
Finitions hautes				1

<b>5.5.2</b>	<b><u>Salles de cours (358 m<sup>2</sup>, sol souple) 5 salles</u></b>			
Opérations à effectuer		Fréquence par		
		J	S	M
Vidage et tri des corbeilles		1		
Dépoussiérage des sièges et mobilier		1		
Lavage des tables		1		
Lavage des tableaux		1		
Essuyage et désinfection des zones contact : combinés téléphoniques, poignées de porte, interrupteurs...		1		
Balayage et lavage des sols		1		
Finitions basses				1
Finitions hautes				1

<b>5.5.3</b>	<b><u>Circulation (26 m<sup>2</sup>, carrelage)</u></b>			
Opérations à effectuer		Fréquence par		
		J	S	M
Balayage et Lavage du sol		1		
Finitions basses				1



Finitions hautes			1
------------------	--	--	---

<b>5.5.4 Cuisine / salle de repos (13,50 m<sup>2</sup>, sol souple)</b>			
Opérations à effectuer	Fréquence par		
	J	S	M
Vidage et tri des corbeilles	1		
Nettoyage et désinfection incluant plans de travail, tables...	1		
Balayage humide des sols	1		
Lavage des sols		1	
Essuyage et désinfection des zones contact : poignées de porte, interrupteurs, etc...		1	
Finitions basses			1
Finitions hautes			1
Nettoyage intérieur/extérieur du réfrigérateur et micro-ondes			1

<b>5.5.5 Sanitaires (16,50 m<sup>2</sup> carrelage) 4 sanitaires</b>			
Opérations à effectuer	Fréquence par		
	J	S	M
Entretien des sanitaires (dont fourniture et mise en place des produits d'hygiène)	1		
Vidage des poubelles hygiéniques et remplacement du sac		1	
Détartrage des appareils sanitaires		1	
Lessivage des revêtements muraux		1	
Finitions basses			1
Finitions hautes			1

<b>5.5.6 Escalier (du rez-de-chaussée au 1<sup>er</sup> étage y compris paliers : 5 m<sup>2</sup> - sol souple)</b>			
Opérations à effectuer	Fréquence par		
	J	S	M
Balayage et Lavage du sol (marches, contre-marches et paliers)	1		
Essuyage et nettoyage des rampes, garde-corps et paliers		1	
Finitions basses			1
Finitions hautes			1

<b>5.5.7 Ascenseur (2,80 m<sup>2</sup>, sol souple)</b>			
Opérations à effectuer	Fréquence par		
	J	S	M
Balayage humide du sol	1		
Nettoyage portes, parois et miroir	1		
Lavage du sol		1	

<b>5.5.8 Extérieurs (bande de 2 m autour du bâtiment – (176 m<sup>2</sup>, béton)</b>			
Opérations à effectuer	Fréquence par		
	J	S	M
Balayage et évacuation des déchets y compris vidage des poubelles et cendriers	1		

## **5.6 Fourniture et pose de produits d'hygiènes sanitaires et de produits désinfectant**

### **5.6.1 Produit d'hygiène sanitaire**

La prestation intègre la mise à disposition des distributeurs de consommables savons, savon liquide parfumé pour distributeur-main, essuie-mains, papiers toilette (longueur 400 m), désinfectants, désodorisants et réceptacles hygiène féminine. L'exacte quantification des besoins appartient au soumissionnaire.

Les distributeurs mis à disposition devront être de gamme homogène, les distributeurs de consommables devant disposer de carter et capots en métal ou plastique ABS, les matériels étant à clé unique et avec visualisation de l'état de charge.

Les distributeurs de papier hygiénique devront être à double rouleaux.

La mise à disposition de ces distributeurs comprend l'installation en début de marché, la dépose en fin de marché, la garantie de bon fonctionnement, la vérification quotidienne du bon fonctionnement, la garantie de remplacement des appareils à l'identique en cas de dysfonctionnement ou de détérioration dans un délai de 24 heures après signalement ou observation.

La prestation de gestion, fourniture et approvisionnement des consommables intègre l'ensemble des missions suivantes :

- Réapprovisionnement en consommable papier hygiénique en rouleau, PURE OUATE, à dissolution rapide, rouleaux 400m
- Réapprovisionnement en consommable papier essuie-mains
- Réapprovisionnement en savon liquide
- Réapprovisionnement en désinfectants, désodorisants

Le Titulaire aura les obligations suivantes :

- Réaliser un stock tampon afin d'éviter les ruptures d'approvisionnement
- En cas de rupture exceptionnelle, informer obligatoirement le responsable CCIV du marché et trouver une solution de remplacement immédiate

### **5.6.2 Containers hygiéniques réceptacles recyclables dans les sanitaires femmes**

Le prestataire mettra à disposition dans chaque sanitaire femme des réceptacles hygiéniques étanches empêchant le développement des bactéries et des odeurs.

Les déchets hygiéniques seront évacués et traités dans le cadre d'une filière respectant le code de la santé publique, le code du travail et le code de l'environnement. Les réceptacles hygiéniques seront vidés, nettoyés et désinfectés chaque semaine.

## **ARTICLE 6.- PRESTATIONS A BON DE COMMANDE**

---

- |                 |  |
|-----------------|--|
| Prestation n° 1 | Forfait mensuel pour Nettoyage du 2 <sup>e</sup> étage du bâtiment A (administratif)   |
| Prestation n° 2 | Forfait trimestriel pour Nettoyage du bâtiment ME (modulaire enseignement)   |
| Prestation n° 3 | Forfait mensuel pour Nettoyage du bâtiment MA (modulaire administratif)  |
| Prestation n° 5 | Nettoyage des bureaux, salles de réunion, salles de cours, des espaces recevant du public, de la cuisine, des sanitaires... en sus des prestations forfaitaires  |
| Prestation n° 6 | Nettoyage des vitreries intérieures des locaux ainsi que portes et cloisons vitrées du bâtiment A<br>- Forfait RDC + 1 <sup>er</sup> étage 128,86 m <sup>2</sup> |
| Prestation n° 7 | Nettoyage des vitreries extérieures des locaux du bâtiment A - Forfait RDC + 1 <sup>er</sup> étage 128,86 m <sup>2</sup>   |

- Prestation n° 8 Nettoyage des vitreries intérieures des locaux ainsi que portes et cloisons vitrées du bâtiment A - Forfait 2<sup>e</sup> étage 48,55 m<sup>2</sup>
- Prestation n° 9 Nettoyage des vitreries extérieures des locaux du bâtiment A - Forfait 2<sup>e</sup> étage 48,55 m<sup>2</sup>
- Prestation n° 10 Nettoyage des vitreries intérieures des locaux ainsi que portes et cloisons vitrées du bâtiment B (hébergement) - Forfait 198,20 m<sup>2</sup>
- Prestation n° 11 Nettoyage des vitreries extérieures des locaux du bâtiment B - Forfait 198,20 m<sup>2</sup>
- Prestation n° 12 Nettoyage des vitreries intérieures des locaux ainsi que portes et cloisons vitrées du bâtiment H (enseignement Capforma & Lycée) - Forfait 502 m<sup>2</sup>
- Prestation n° 13 Nettoyage des vitreries extérieures des locaux du bâtiment H - Forfait 449 m<sup>2</sup>
- Prestation n° 14 Nettoyage des vitreries intérieures des locaux ainsi que portes et cloisons vitrées du bâtiment I - Forfait 39,30 m<sup>2</sup>
- Prestation n° 15 Nettoyage des vitreries extérieures des locaux du bâtiment I - Forfait 39,30 m<sup>2</sup>
- Prestation n° 16 Nettoyage des vitreries intérieures des locaux ainsi que portes et cloisons vitrées des bâtiments modulaires - Forfait 48,50 m<sup>2</sup>
- Prestation n° 17 Nettoyage des vitreries extérieures des locaux des bâtiments modulaires - Forfait 48,50 m<sup>2</sup>
- Prestation n° 18 Nettoyage des vitreries intérieures des locaux (tout site) ainsi que portes et cloisons vitrées prix au m<sup>2</sup> pour une superficie comprise entre 10 et 50 m<sup>2</sup>
- Prestation n° 19 Nettoyage des vitreries intérieures des locaux (tout site) ainsi que portes et cloisons vitrées prix au m<sup>2</sup> pour une superficie supérieure à 50 m<sup>2</sup>
- Prestation n° 20 Décrassage mécanique (monobrosse) des sols carrelés
- Prestation n° 21 Décrassage mécanique (monobrosse) des sols souples ou thermotur
- Prestation n° 22 Balayage et évacuation des déchets des extérieurs en sus des prestations forfaitaires et Nettoyage à haute pression des extérieurs

## 6.1 Bâtiment A - 2<sup>e</sup> étage – prestations mensuelles à bon de commande

<b>6.1.1 <u>Bureaux (411,80 m<sup>2</sup>, sol souple) 16 bureaux</u></b>			
Opérations à effectuer	Fréquence par		
	J	S	M
Vidage et tri des corbeilles		1	
Dépoussiérage des sièges et mobilier		1	
Essuyage et désinfection des zones contact : combinés téléphoniques, poignées de porte, interrupteurs, etc...		1	
Balayage et Lavage du sol		1	
Finitions basses			1
Finitions hautes			1

<b>6.1.2 <u>Salles de réunion (48 m<sup>2</sup>, sol souple) 1 salle</u></b>			
Opérations à effectuer	Fréquence par		
	J	S	M
Vidage et tri des corbeilles	1		
Dépoussiérage des sièges et mobilier	1		
Essuyage et désinfection des zones contact : combinés téléphoniques, poignées de porte, interrupteurs...	1		

Lavage des tables	1		
Lavage des tableaux	1		
Balayage humide des sols	1		
Lavage des sols		1	
Finitions basses			1
Finitions hautes			1

<b>6.1.3</b> <b><u>Circulation (63,80 m<sup>2</sup>, carrelage) 1 couloirs</u></b>			
<b>Opérations à effectuer</b>	<b>Fréquence par</b>		
	<b>J</b>	<b>S</b>	<b>M</b>
Balayage et Lavage du sol		1	
Finitions basses			1
Finitions hautes			1

<b>6.1.4</b> <b><u>Palier ( 50 m<sup>2</sup> - sol souple)</u></b>			
<b>Opérations à effectuer</b>	<b>Fréquence par</b>		
	<b>J</b>	<b>S</b>	<b>M</b>
Balayage et Lavage du sol (marches, contre-marches et paliers)		1	
Finitions basses			1
Finitions hautes			1

## 6.2    **Bâtiments modulaires ME – prestations trimestrielles à bon de commande**

<b>6.2.1</b> <b><u>Bureaux (28 m<sup>2</sup>, sol souple) 2 bureaux</u></b>			
<b>Opérations à effectuer</b>	<b>Fréquence par</b>		
	<b>J</b>	<b>S</b>	<b>M</b>
Vidage et tri des corbeilles		1	
Dépoussiérage des sièges et mobilier		1	
Essuyage et désinfection des zones contact : combinés téléphoniques, poignées de porte, interrupteurs, etc...		1	
Balayage et Lavage du sol		1	
Finitions basses			1
Finitions hautes			1

<b>6.2.2</b> <b><u>Salles de cours (140 m<sup>2</sup>, sol souple) 3 salles</u></b>			
<b>Opérations à effectuer</b>	<b>Fréquence par</b>		
	<b>J</b>	<b>S</b>	<b>M</b>
Vidage et tri des corbeilles	1		
Dépoussiérage des sièges et mobilier	1		
Essuyage et désinfection des zones contact : combinés téléphoniques, poignées de porte, interrupteurs...	1		
Balayage et lavage des sols	1		
Finitions basses		1	
Finitions hautes		1	

<b>6.2.3 <u>Cuisine / salle de repos (14 m², sol souple)</u></b>				
Opérations à effectuer	Fréquence par			
	J	S	M	
Vidage et tri des corbeilles	1			
Nettoyage et désinfection incluant évier, robinetterie, plans de travail, tables	1			
Balayage humide des sols	1			
Lavage des sols		1		
Essuyage et désinfection des zones contact : poignées de porte, interrupteurs, etc...		1		
Finitions basses			1	
Finitions hautes			1	
Nettoyage intérieur/extérieur du réfrigérateur et micro-ondes			1	

<b>6.2.4 <u>Sanitaires y compris dégagement (26 m² sol souple) 10 sanitaires</u></b>				
Opérations à effectuer	Fréquence par			
	J	S	M	
Entretien des sanitaires (dont fourniture et mise en place des produits d'hygiène)	1			
Vidage des poubelles hygiéniques et remplacement du sac			1	
Détartrage des appareils sanitaires		1		
Lessivage des revêtements muraux			1	
Finitions basses			1	
Finitions hautes			1	

### **6.3 Bâtiments modulaires MA – prestations mensuelles à bon de commande**

<b>6.3.1 <u>Bureaux (322 m², sol souple) 27 bureaux</u></b>				
Opérations à effectuer	Fréquence par			
	J	S	M	
Vidage et tri des corbeilles		1		
Dépoussiérage des sièges et mobilier		1		
Essuyage et désinfection des zones contact : combinés téléphoniques, poignées de porte, interrupteurs, etc...		1		
Balayage et Lavage du sol		1		
Finitions basses			1	
Finitions hautes			1	

<b>6.3.2 <u>Salles de réunion (28 m², sol souple) 1 salle</u></b>				
Opérations à effectuer	Fréquence par			
	J	S	M	
Vidage et tri des corbeilles	1			
Dépoussiérage des sièges et mobilier	1			
Essuyage et désinfection des zones contact : combinés téléphoniques, poignées de porte, interrupteurs...	1			
Nettoyage de la fontaine à eau	1			
Balayage et lavage des sols	1			
Finitions basses		1		
Finitions hautes		1		

<b>6.3.3 <u>Circulation (67 m², sol souple) 2 couloirs</u></b>			
Opérations à effectuer	Fréquence par		
	J	S	M
Balayage et Lavage du sol		1	
Finitions basses			1
Finitions hautes			1

<b>6.3.4 <u>Cuisine / salle de repos (20 m², sol souple)</u></b>			
Opérations à effectuer	Fréquence par		
	J	S	M
Vidage et tri des corbeilles	1		
Nettoyage et désinfection incluant évier, robinetterie, plans de travail, tables	1		
Balayage humide des sols	1		
Lavage des sols		1	
Essuyage et désinfection des zones contact : poignées de porte, interrupteurs, etc...		1	
Finitions basses			1
Finitions hautes			1
Nettoyage intérieur/extérieur du réfrigérateur et micro-ondes			1

<b>6.3.5 <u>Sanitaires (14 m² sol souple) 3 sanitaires</u></b>			
Opérations à effectuer	Fréquence par		
	J	S	M
Entretien des sanitaires (dont fourniture et mise en place des produits d'hygiène)	1		
Vidage des poubelles hygiéniques et remplacement du sac			1
Détartrage des appareils sanitaires		1	
Lessivage des revêtements muraux		1	
Finitions basses			1
Finitions hautes			1

## **ARTICLE 7.- PROVENANCE ET QUALITE DES MATERIELS ET PRODUITS**

### **7.1 Matériels**

La mécanisation sera préconisée dans la mesure où elle est compatible avec la qualité des prestations.

Les matériels et appareils doivent satisfaire aux règlements de sécurité et de prévention des accidents du travail, être en parfait état d'utilisation, être antichocs et le plus silencieux possible, être adaptés aux différentes tâches. De plus les appareils électriques doivent :

- Être conformes aux normes électriques et antiparasites, leurs cordons d'alimentation et prolongateurs, en nombre et longueur suffisants, devant être maintenus en parfait état,
- Être adaptés aux caractéristiques de l'alimentation électrique du site.

Les appareils roulants (chariots, aspirateurs, échafaudages...) devront être obligatoirement munis de roulettes caoutchoutées. Tous ces matériels ne devront en aucun cas détériorer les sols et être en contact direct avec les parois verticales.

Les extrémités supérieures des échelles et escabeaux seront protégées, leurs pieds seront munis de patins protecteurs.

Il est précisé, en outre, que l'amenée sur le site de matériel particulier (camion nacelle...) devra faire l'objet d'une déclaration à la Chambre de Commerce et d'Industrie du Var 24 heures ouvrables au préalable, pour autorisation.

La conduite de tout matériel spécifique, par le personnel de l'entreprise, s'effectuera impérativement avec les habilitations nécessaires (C.A.C.E.S, etc...).

## 7.2 Produits

Le titulaire fournira tous les produits de nettoyage adaptés à l'exécution des prestations, ces produits ne devront être ni corrosifs ni émettre de vapeur pouvant provoquer des dommages. Les produits d'entretien des sols ne devront pas rendre ces derniers glissants.

L'affichage réglementaire sera mis en place par le titulaire tant sur les contenants des produits que dans le local mis à la disposition du personnel.

La Chambre de Commerce et d'Industrie du Var se réserve le droit :

- De demander la liste des produits utilisés accompagnée : d'une notice détaillée précisant notamment la provenance des produits et du procès-verbal d'essai précisant notamment le potentiel d'hydrogène (ph) et certifiant la conformité des produits à la réglementation en vigueur en matière de biodégradabilité des éléments tensioactifs.
- D'interdire les matériels, appareils et produits dont l'utilisation est susceptible de provoquer des dégradations.
- Sur simple demande verbale, de réclamer les rapports de contrôle et vérification conformément à la réglementation et, à défaut de présentation, de vérifier ou de faire vérifier la conformité aux frais du titulaire. Tout matériel défectueux ou produit rebuté sera déclaré "hors service", enlevé du site et remplacé par le titulaire à ses frais

Les nettoyages consécutifs à des fuites d'huile de matériel hydraulique, au renversement de produits et d'une manière générale tous dommages causés aux installations et équipements par non-respect de ce qui précède, seront à la charge du titulaire.

Aucun produit dangereux ne devra être stocké sur le site.

## ARTICLE 8.- ORGANISATION DU TRAVAIL

---

### 8.1 Contraintes horaires

L'ensemble des prestations hors espace hébergement, sanitaires du lycée et cafétéria du lycée, définies à l'article 5 du présent CCTP devra être effectué tous les jours ouvrables de l'année, le matin et/ou le soir en dehors des heures d'ouverture du bâtiment (heures d'ouverture : 8h00 - 12h30 / 13h30 - 18 h 00) sauf jours de fermeture exceptionnelle (ponts et congés) qui seront communiqués au prestataire dès qu'ils seront fixés par la Chambre de Commerce et d'Industrie du Var. Les prestations devront être terminées à 21h00, heure de mise sous alarme des bâtiments.

Le premier collaborateur du prestataire désactivera l'alarme le matin lors de son arrivée.

Les horaires d'intervention seront obligatoirement soumis pour accord préalable au responsable CCIV du site concerné,

Soit pour le site de ce lot : Marc Polidori - Tel : 04 94 22 81 37 – marc.polidori@var.cci.fr

#### 8.1.1 Fermeture des locaux

À titre indicatif, il est prévu une fermeture des locaux

##### Bâtiment administratif et ou modulaires administratifs

- **Fermeture des bâtiments** 1 semaine pendant les vacances de Noël et 1 semaine au mois d'août. Ces fermetures de locaux impacteront les prestations quotidiennes et hebdomadaires, mais pas les prestations mensuelles.

### Bâtiments CAPFORMA, IFAG et modulaires enseignement

- **Fermeture des bâtiments** 2 semaines pendant les vacances de Noël et 1 semaine au mois d'août. Ces fermetures de locaux impacteront les prestations quotidiennes et hebdomadaires, mais pas les prestations mensuelles.
- **Fermeture des salles de cours au mois d'Août.** Cette fermeture de locaux impactera les prestations quotidiennes, hebdomadaires et mensuelles.

### Bâtiments Lycée

- **Fermeture des salles de cours** durant les vacances scolaires de Toussaint, de Noël, d'Hiver, de Printemps et d'Été (de mi-juin à fin août). Ces fermetures de locaux impacteront les prestations quotidiennes et hebdomadaires, mais pas les prestations mensuelles.
- **Fermeture des bâtiments** 3 semaines de fin juillet à mi-août, 1 semaine pendant les vacances scolaires de Toussaint, de Noël, d'Hiver, de Printemps. Ces fermetures de locaux impacteront les prestations quotidiennes, hebdomadaires mais pas les prestations mensuelles.

### Bâtiment Hébergement

- **Fermeture du bâtiment** : de début juillet à fin août. Cette fermeture de locaux impactera les prestations quotidiennes, hebdomadaires et mensuelles.

Les dates seront communiquées lors de la mise au point du marché.

Le personnel de l'entreprise devra être formé aux tâches qui lui incombent, il aura l'expérience requise.

#### **8.1.2 Cas particulier la Cafétéria du lycée**

Les prestations concernant la cafétéria doivent être réalisées 2 fois par jour :

Le matin : elles doivent être terminées à 8h00 avant l'arrivée des élèves

L'après-midi, elles doivent être réalisées à partir de 14h00 lorsque la cafétéria est presque vide.

#### **8.2 Mise sous alarme du bâtiment**

Le premier collaborateur du prestataire désactivera l'alarme le matin lors de son arrivée.

Les prestations devront être terminées à 21h00, heure de mise sous alarme des bâtiments.

Attention, en cas de déclenchement intempestif de l'alarme, une pénalité sera appliquée conformément à l'article 12-1 du CCAP.

#### **8.3 Effectifs**

Les effectifs nécessaires à l'exécution des prestations seront fixés par le programme d'organisation établi par le titulaire dans les conditions définies par le Cahier des clauses administratives particulières (CCAP) aux articles 4.5 et 16.1.

#### **8.4 Information des intervenants**

Le titulaire devra mettre à disposition de chacun de ses intervenants sur le site le détail des prestations à réaliser conformément aux prescriptions du présent cahier des charges et aux prestations associées, en fonction de son organisation.

#### **8.5 Plan de prévention**

Une visite d'inspection commune préalable devra être effectuée conformément à l'article R.4511-1 du Code du Travail.

Le plan de prévention (décret du 20/02/92 n° 92158) sera rédigé conjointement entre la CCIV et le Titulaire. Le non-respect de cette obligation entraînera après mise en demeure, la résiliation du marché au tort du Titulaire.



Le Titulaire tiendra, sur site, à la disposition de la CCIV, et sur simple demande verbale :

- Les fiches de données sécurités des produits utilisés (ou liens hypertexte),
- Les fiches de mise en sécurité pour les opérations spécifiques, reprenant les dispositions préalables à l'exécution de l'opération et les mesures de prévention pendant l'exécution de l'opération. (ex : procédure de mise en sécurité pour les opérations de décapage des sols...),
- Les attestations d'habilitation du personnel aux travaux spécifiques (travaux en hauteur...),
- La liste nominative des agents de service datée et mise à jour à chaque modification,
- Le nombre d'heures annuelles des prestations,
- Les effectifs affectés à chaque site,
- Le nom du ou des responsables.

Le Titulaire prendra à ses frais et sous sa responsabilité toutes les dispositions utiles pour garantir la protection des usagers (publics, personnels...) et l'environnement de son personnel lors de l'exécution des prestations. Ainsi, chaque fois que cela sera nécessaire, le Titulaire devra, à ses frais et après approbation de la CCIV placer des barrages ou déviations par des panneaux signalétiques et prendre toutes dispositions pour assurer la signalisation et prévenir les différents usagers de la présence de zones dangereuses.

Le Titulaire s'engage à former son personnel en fonction de la spécificité des prestations de nettoyage sur les règles de sécurité et l'ensemble des obligations légales et réglementaires en la matière.

Ce point pourra être vérifié au cours du marché conformément à l'offre du Titulaire.

## **8.6 Moyens matériels relatifs à la sécurité**

### **8.6.1 Équipements de protection individuelle (EPI) :**

Le Titulaire s'engage à fournir à son personnel tous les équipements de protection individuelle nécessaires à l'exécution des prestations (chaussures fermées, gilet réfléchissant de sécurité aux normes, blouse ou tablier...).

### **8.6.2 Contenants étiquetés :**

Le Titulaire doit s'assurer que lors du reconditionnement, les contenants :

- Soient adaptés (matériau, dispositif de fermeture...),
- Présentent des étiquettes identiques à celle du contenant initial, reprenant les mentions légales : nom commercial, conditions d'utilisation (EPI, dilution...), identification des risques chimiques, sur les récipients.

En cas de carence du Titulaire ou en cas de danger, la CCIV se réserve le droit de prendre rapidement toute mesure utile aux frais du Titulaire, sans mise en demeure préalable, sans que cette action puisse dégager la responsabilité du Titulaire en cas d'accident.

La CCIV aura la liberté de faire cesser immédiatement toute prestation jugée dangereuse et non sécurisée pour les usagers (publics, personnels ...) ou le personnel du Titulaire. Le non-respect des mesures de sécurité et de prévention ou du plan de prévention pourra entraîner la résiliation du contrat.

## **ARTICLE 9.- MODALITES D'EXECUTION DES PRESTATIONS**

Le titulaire devra éviter tout éclairage superflu. En particulier, il veillera à ce que l'éclairage d'un local soit strictement limité au temps nécessaire à l'exécution des prestations dans ce local, l'éclairage général d'un ensemble de locaux étant proscrit.

Il devra également prendre toutes dispositions pour ne pas laisser couler l'eau inutilement.

Il devra veiller à ce que toutes les fenêtres et les portes soient correctement refermées après son intervention.

Le titulaire aura les codes et la procédure pour désactiver/activer les alarmes du bâtiment, il devra veiller que le bâtiment soit bien remis sous alarme à la fin de son intervention. En cas de d'intervention des services de sécurité

liée à une mauvaise application des consignes, le déplacement des services de sécurité pourra être facturé au titulaire.

Il lui appartiendra enfin, d'avertir son personnel que l'usage des matériels et équipements que renferment les locaux, notamment les appareils téléphoniques et machines à photocopier lui est interdit.

Pour l'exécution des travaux définis à l'article 5, le titulaire se conformera aux prescriptions suivantes :

## **9.1 Traitement des volumes et mobiliers**

### **9.1.1 Vidage des corbeilles**

L'opération consiste à :

- Vidage des corbeilles à papiers dans les sacs plastiques,
- Remplacement des sacs,
- Nettoyage et désinfection si nécessaire
- NOTA : Les documents déposés près des corbeilles ne seront évacués, que si une note datée et signée le précise.

### **9.1.2 Dépoussiérage des locaux & désinfection des zones contacts**

L'opération consiste à :

- Essuyer en enlevant et collectant les salissures non adhérentes, liquides ou solides, par absorption, colmatage, le dessus de tout meuble et objet meublant : bureau, table, armoire basse, fauteuils (les dessus de sièges et accoudoirs font partie de cette opération) ...
- Balayer en regroupant et récupérant, à l'aide d'un balai, ou d'une machine, des salissures non adhérentes.
- Aspirer en récupérant des salissures non adhérentes liquides ou solides par dépression.
- Essuyage et désinfection des zones contacts : combinés téléphoniques, poignées de porte, interrupteurs, etc...

### **9.1.3 Finitions basses**

L'opération consiste à

- Dépoussiérer sans moyen d'élévation, par aspiration ou essuyage humide, tous les objets se trouvant sur les bureaux, ainsi que les combinés téléphoniques, lampes de bureaux, capots des terminaux d'ordinateurs, imprimantes, téléviseurs et leurs supports, photocopieurs sans toucher aux claviers et écrans, étagères, tablettes et dessertes, convecteurs et radiateurs, cadres, vitrines et miroirs, portemanteaux, corniches, moulures, plinthes, rainures, poignées de portes, interrupteurs et panneaux de signalisation, dessus de sièges, leurs accoudoirs et leurs piétements, portes d'armoires et classeurs, les bacs à plante, les portes vitrées et parois des cabines d'ascenseurs, les poubelles (lavage), les tapis brosse (dépoussiérage)...
- Enlèvement des toiles d'araignée si nécessaire
- Entretien des portes (portes pleines, portes vitrées et cloisons vitrées) : L'opération consiste à nettoyer (y compris les traces de doigts) les encadrements, les portes, sur une ou deux faces, ainsi que les poignées, huisseries et feuillures. Cette action devra être réalisée soit par moyen humide soit par vaporisation et par essuyage à la peau chamoisée exclusivement. L'ensemble sera jugé lorsque toutes les surfaces seront exemptes de poussière, dépôt graisseux, éclaboussure et trace de doigts. Les produits de lavage seront choisis de façon à assurer la bonne conservation des ouvrages notamment des subjectiles métalliques ou bois peints. Cette opération de nettoyage sera conduite de manière à donner aux agents d'exécution les matériels appropriés et conformes aux règlements de sécurité en vigueur. Les tâches devront être entreprises d'une manière continue.

#### **9.1.4 Finitions hautes**

Cette opération s'apparente aux "Finitions Basses", mais traitée avec un moyen d'accès en hauteur (marchepied, escabeau, etc) afin de nettoyer les murs et objets meublants au-dessus de 2 mètres (les luminaires, dessus d'armoires et les grilles d'aération (si présentes)... et de procéder à l'enlèvement des toiles d'araignées.

### **9.2 Traitement des sols**

#### **9.2.1 Nettoyage des sols carrelés / sols souples et marbres (hors moquette)**

##### Balayage et dépoussiérage

Balayage et dépoussiérage des sols par aspiration ou balayage humide (balai recouvert d'une gaze humidifiée).

##### Lavage

Le lavage à grande eau est interdit. Il sera réalisé un lavage mécanique à l'autolaveuse si l'espace le permet ou d'un lavage à plat à la serpillère dans les zones de plus petite surface. L'opération consiste à enlever des salissures tâches et traces adhérentes sur le support avec de l'eau additionnée de produit lavant.

##### Décrassage des sols

À la demande, un décrassage des sols carrelés, sols souples ou thermotur sera réalisé avec une monobrosse.

##### Lustrage des sols en marbre

Cette opération qui consiste à faire briller la surface du marbre à l'aide d'une monobrosse et d'un produit lustrant permettra de redonner de la brillance superficielle et améliorer l'aspect esthétique du sol.

##### Machines utilisées

Les machines utilisées pour le lavage, le décrassage ou toute autre opération de nettoyage (autolaveuse, monobrosse...) devront sans exception être équipées de protection afin d'éviter les éclaboussures.

##### Divers

Les meubles non fixés devront être déplacés, puis replacés dans leur position initiale, avec le souci de conserver, après l'opération, la même disposition aux meubles et objets divers compris dans les locaux.

Durant le nettoyage des sols pendant l'horaire d'ouverture de l'agence, mise en place de panneaux de signalisation avec pictogramme sur la zone de travail « risque de glissade » obligatoire.

#### **9.2.2 Nettoyage des moquettes et sols vinyles tissés (site non concerné)**

##### Aspiration

L'opération consiste à enlever la poussière à l'aide d'aspirateur, muni de microfiltre afin d'éviter le rejet des micropoussières.

##### Shampooing moquette

L'opération consiste à :

- Aspirer (aspiro-batteur) pour agir en profondeur,
- Pulvériser une solution pré détachante,
- Pulvériser un shampooing,
- Passer un injecteur extracteur, qui met en suspension les saletés et les récupère immédiatement.

### **9.3 Traitement de l'ascenseur**

L'opération Entretien de l'ascenseur consiste à

- Nettoyage et désinfection des portes, parois extérieurs et intérieurs, miroir, mains courantes et boutons
- Balayage humide et nettoyage du sol

- Enlèvement des toiles d'araignée si nécessaire

## **9.4 Traitement des escaliers**

L'opération Entretien des escaliers consiste à

- Balayage, lavage des marches, contremarches et paliers
- Essuyage et désinfection des rampes
- Essuyage et nettoyage des garde-corps des escaliers et paliers
- Enlèvement des toiles d'araignées, si nécessaire

## **9.5 Traitement des sanitaires**

### **9.5.1 Entretien des sanitaires**

- Nettoyage et désinfection de tous les appareils sanitaires (cuvettes, lavabos, urinoirs, lunettes et abattants, douches, distributeurs, y compris les côtés) - détartrage
- Nettoyage des miroirs
- Nettoyage, désinfection et détartrage de la robinetterie, lavabos, plans, vasques
- Vidage des poubelles et récipients à déchets et remplacement des sacs, nettoyage si nécessaire (y compris poubelles hygiéniques)
- Balayage, lavage et désinfection des sols à l'aide de produits détergents, désinfectants, odorants
- Essuyer les traces de salissures sur les revêtements muraux carrelés.
- Réapprovisionnement des différents appareils
- Fourniture et mise en œuvre des produits d'hygiène sanitaires.
- Fourniture de produits désodorisants
- Enlèvement des toiles d'araignée si nécessaire

### **9.5.2 Détartrage des appareils sanitaires**

L'opération consiste à pulvériser dans et sur les appareils sanitaires un produit :

- DÉTARTRANT, pour décoller le tartre, rouille, etc....
- DÉSODORISANT, laisse une agréable odeur de fraîcheur.
- DÉSINFECTANT, activité bactéricide et antibactérienne

Puis **frotter** à l'aide d'une brosse afin d'éliminer le tartre. L'objectif de la désinfection des surfaces est toujours de limiter le nombre de germes et d'éliminer les agents pathogènes ainsi que les micro-organismes facultativement pathogènes.

## **9.6 Entretien de la vitrerie**

L'opération consiste à :

- Nettoyer les portes, cloisons vitrées, encadrements et les vitres fixes et mobiles, sur une ou deux faces, et cas échéant les fenêtres et assimilés de toutes les façades sur rues, cours et courettes.

Cette action devra être réalisée soit par moyen humide soit par vaporisation puis à la raclette à vitre et par essuyage à la peau chamoisée exclusivement.

L'ensemble sera jugé lorsque toutes les surfaces seront uniformément transparentes et exemptes de poussière, dépôt graisseux, éclaboussure et trace de doigts.

Les produits de lavage seront choisis de façon à assurer la bonne conservation des ouvrages notamment des subjectiles métalliques ou bois peints.

Cette opération de nettoyage sera conduite de manière à donner aux agents d'exécution les matériels appropriés et conformes aux règlements de sécurité en vigueur. Les tâches devront être entreprises d'une manière continue.

### **9.7 Ingrédients utilisés**

Préalablement à leur emploi, l'entreprise devra consulter les services de la Chambre de Commerce et d'Industrie du Var pour s'assurer de leur compatibilité avec les matériaux sur lesquels ils seront passés.

Les produits utilisés sur les sols ne devront en aucun cas rendre ces derniers glissants.

### **9.8 Puisage et l'évacuation des eaux sales**

Le puisage de l'eau et les évacuations des eaux sales ne pourront se faire que dans les locaux ou vidoirs prévus à cet effet (**ne pas utiliser l'évier de la cuisine**).

Si ces eaux contiennent des substances de nature à obstruer les canalisations d'évacuation d'eau, le prestataire sera tenu d'en assurer un filtrage préalable avec une toile ou tout autre moyen approprié. S'il est constaté un engorgement de canalisation consécutif à la non-observation de cette prescription, le titulaire supportera les frais de débouchage et de remise en état des conduites.

### **9.9 Évacuation des détritits du balayage**

Les ordures, mégots, papiers et détritits provenant du balayage ou du vidage des corbeilles et cendriers de toutes les zones seront déversés dans des containers ou compacteurs situés à proximité du bâtiment. Ces récipients seront immédiatement recouverts de leur couvercle après chaque déversement.

Cette prescription est destinée à éviter les risques d'incendie. Elle devra scrupuleusement être observée. Le personnel qui ne la respectera pas sera immédiatement retiré du site.

### **9.10 Collecte et tri des déchets**

Dans le cadre du présent marché, la démarche de tri sélectif (déchets papier, carton, plastique, verre et biodéchets) opérée par la CCI du Var devra être poursuivie : le titulaire devra collecter les déchets et les acheminer vers les containers de recyclage prévus à cet effet.

Des contrôles réguliers seront effectués par le responsable CCIV du site concerné.

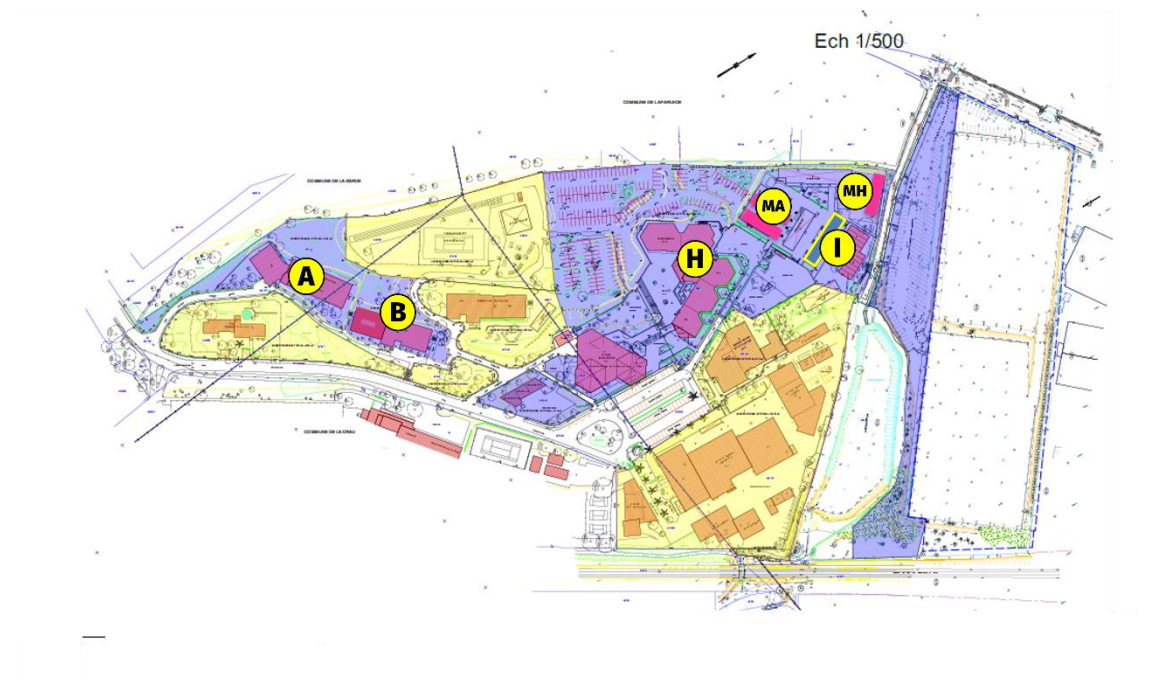
### **9.11 Évacuation des déchets**

L'évacuation des déchets s'effectuera dans les conditions qui seront précisées au prestataire par le responsable du site et dans le respect des obligations réglementaires liées à l'enlèvement et au traitement des ordures.

Les déchets devront être collectés et acheminés vers les containers de recyclage au point de collecte le plus proche prévu par la municipalité

## ANNEXE 1 AU CCTP – PLANS

---



## BATIMENT A

**GRANDE TOURRACHE** **Bâtiment A – Rez-de-Chaussée**





## GRANDE TOURNACHE - Bâtiment A – 1<sup>er</sup> étage



## GRANDE TOURNACHE - Bâtiment A – 2<sup>e</sup> étage



## Bâtiment B – Rez-de-Chaussée



## Bâtiment B – 1<sup>er</sup> étage

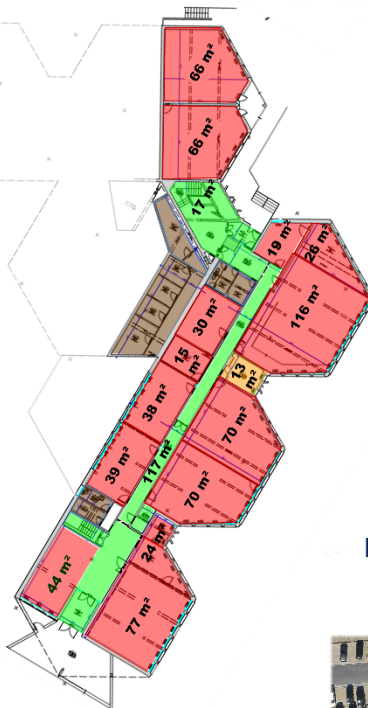




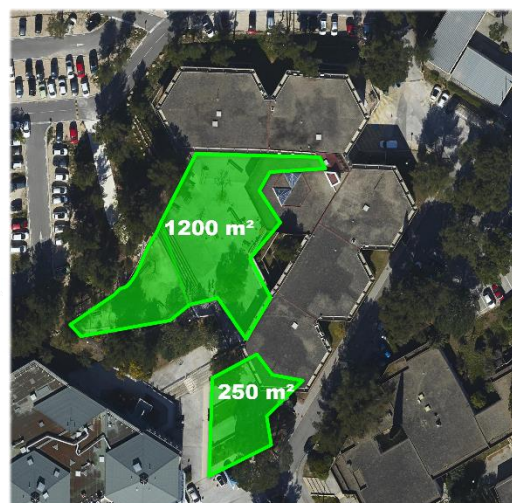
## GRANDE TOURRACHE - Bâtiment B – 2<sup>e</sup> étage



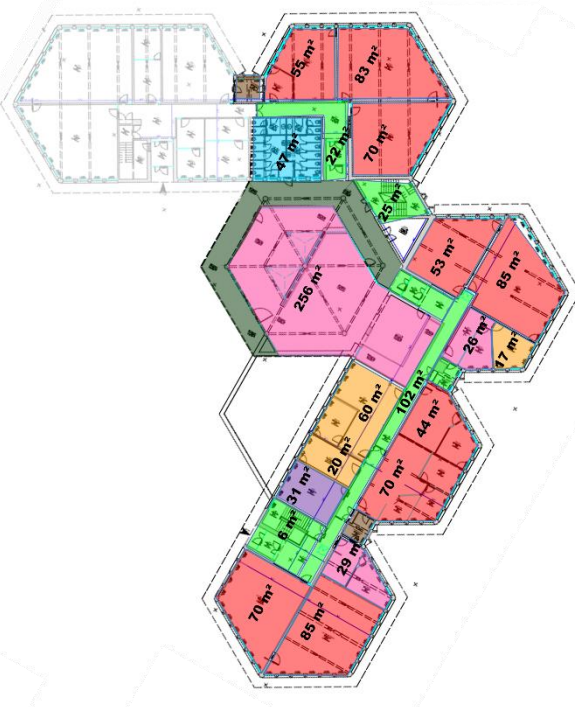
## Bâtiment H partie Lycée – Rez-de-Chaussée



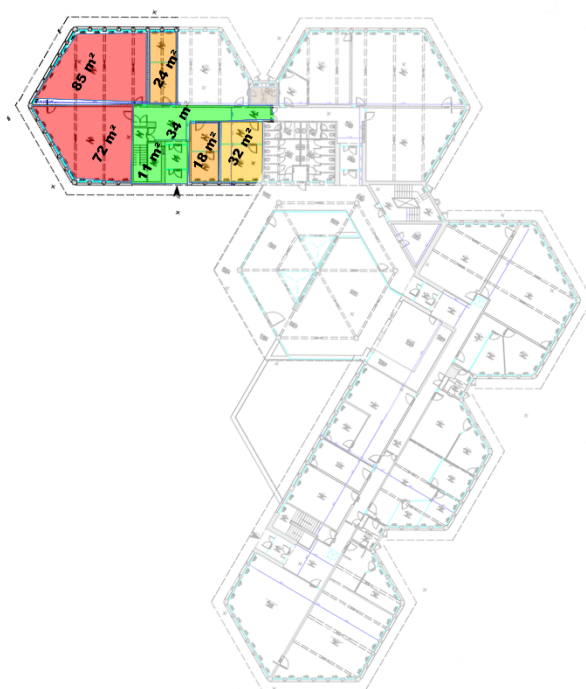
### Bâtiment H partie Lycée – Cours extérieures



## Bâtiment H partie Lycée – 1<sup>er</sup> étage

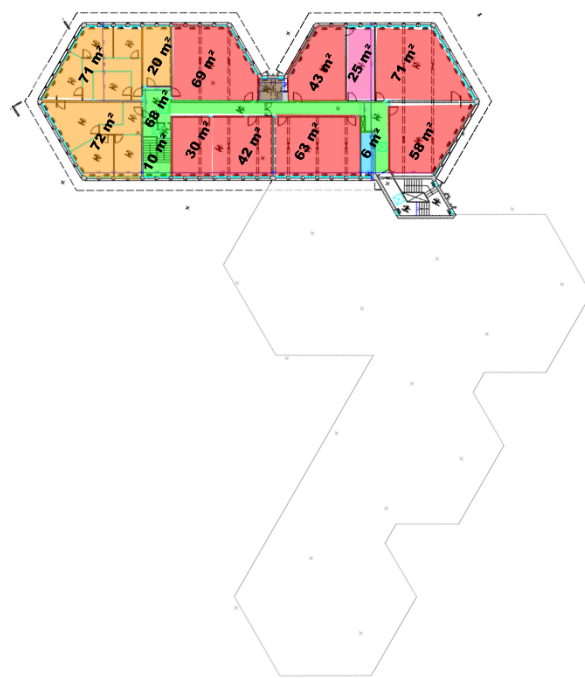


## Bâtiment H partie Capforma – 1<sup>er</sup> étage



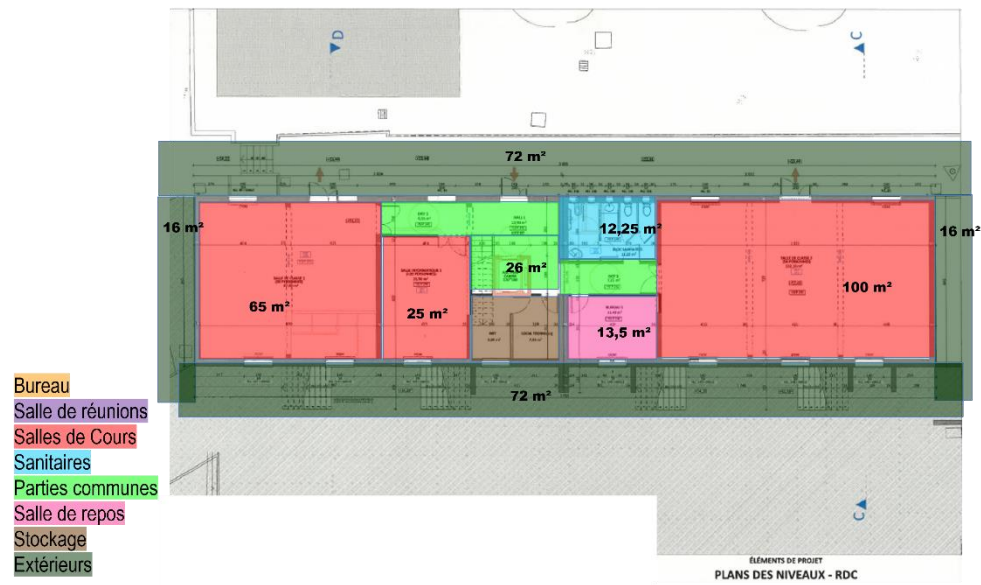
Bureau  
Salle de réunions  
Salles de Cours  
Sanitaires  
Parties communes  
Salle de repos  
Stockage  
Extérieurs

## Bâtiment H partie Capforma – 2<sup>e</sup> étage



Bureau  
Salle de réunions  
Salles de Cours  
Sanitaires  
Parties communes  
Salle de repos  
Stockage  
Extérieurs

GRANDE TOURRACHE - Bâtiment I- Rez-de-chaussée

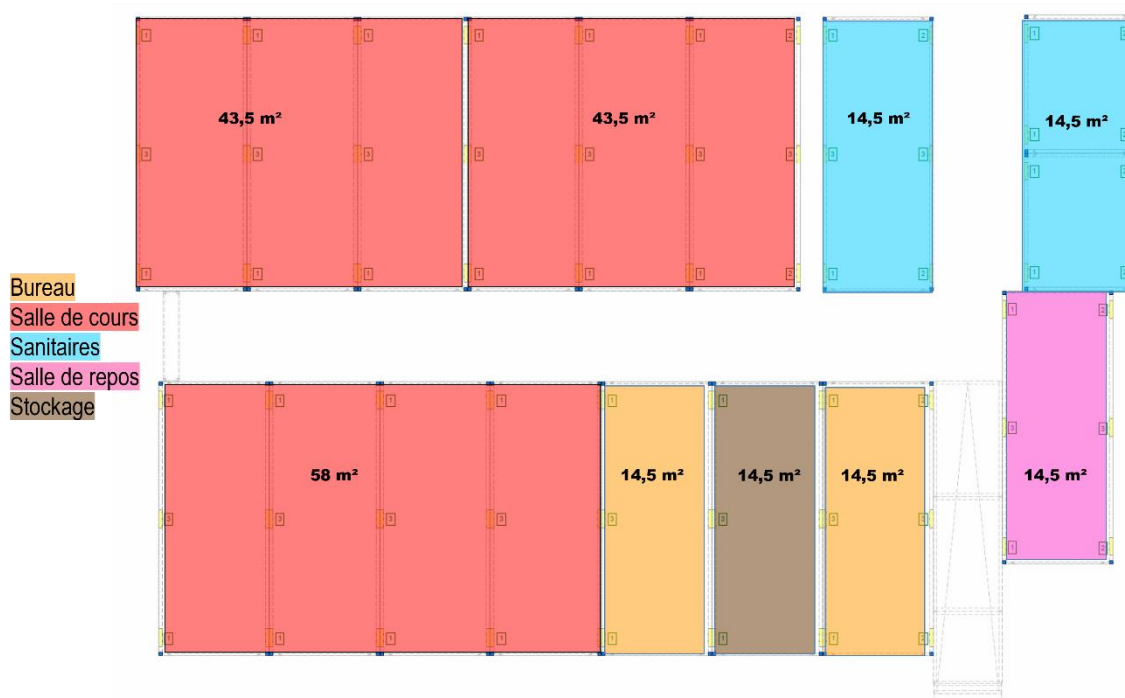


GRANDE TOURRACHE - Bâtiment I - 1<sup>er</sup> étage



## BATIMENTS MODULAIRES ME

## GRANDE TOURRACHE - Bâtiments Modulaires ME



## BÂTIMENTS MODULAIRES MA

## GRANDE TOURNACHE - Bâtiments Modulaires MA



## ANNEXE 2 AU CCTP - DÉFINITIONS

ACIDE (Produit)	Produit dont le PH (Potentiel Hydrogène) est, dans la pratique de la profession, inférieur ou égal à 6,5,
ALCALIN (Produit)	Produit dont le PH est, dans la pratique de la profession, égal ou supérieur à 7,5,
ANTISTATIQUE (Traitement)	Traitement des revêtements textiles en vue d'éviter l'accumulation d'électricité statique,
APPLICATION	Action d'étendre un produit sur une surface,
ASPIRATION	Captage par dépression,
ASTIQUAGE	Action de faire reluire en frottant,
BALAYAGE	Action de rassembler, à l'aide d'un balai des poussières, déchets se trouvant sur le sol, en vue de leur évacuation,
BALAYAGE HUMIDE	Balayage à l'aide d'un balai à franges ou trapèze devant supporter un moyen humide pour le captage des poussières,
BIODÉGRADABILITÉ	Aptitude d'une matière organique à être dégradée naturellement, milieu généralement aqueux, du fait des actions complexes d'organismes vivants (bactéries, etc.),
BROSSAGE	Action de supprimer, à l'aide d'une brosse, l'adhérence d'une salissure,
CALCAIRE (Trace)	Dépôt de sels de calcium contenus dans l'eau,
CHIFFONNAGE (Trace de)	Traînées laissées sur un revêtement après un essuyage défectueux,
CONCENTRATION	Teneur en produit d'une solution,
COULURE	Trace verticale, terne ou de teinte différente de celle du support, laissée par le ruissellement d'un liquide,
CRASSE	Couche adhérente de saleté,
CRISTALLISATION	Action chimico-mécanique permettant de rendre toute sa brillance aux sols en marbre,
DÉCAPAGE	Opération consistant à nettoyer une surface en enlevant, par action physique ou chimique d'un décapant, la couche (la cape) des impuretés qui la recouvrent,
DÉPOUSSIÉRAGE	Action de capter les poussières en les piégeant pour éviter de les recycler dans l'atmosphère,
DÉCRASSAGE	Opération consistant à enlever la crasse en utilisant le solvant approprié à la nature de la salissure et à celle du support,
DÉGRAISSAGE	Action d'enlever les taches de graisse en utilisant le solvant approprié,
DÉSINFECTION	Pratique d'hygiène qui a pour objet la destruction des microbes indésirables,
DÉSINSECTISATION	Pratique d'hygiène qui a pour objet la destruction des insectes capables de véhiculer certains germes pathogènes,
DÉSODORISATION	Action de neutraliser une odeur,
DÉTACHAGE	Opération consistant à supprimer les taches, à l'aide d'un produit approprié, sans altérer le support,



DÉTERGENT	Produit contenant une matière active (agent de surface) additionné ou non d'un renforçateur, d'adjuvants, de charge et d'additifs,
DILUTION	Addition d'un liquide à un produit concentré, en vue d'obtenir une solution prête à l'usage,
ÉMULSION	Mélange d'eau et de substance liquide non soluble dans l'eau,
ENCRASSEMENT	Altération due à l'accumulation de crasse,
ESSORAGE	Extraction d'un tissu de la plus grande partie du liquide qu'il a retenu,
ESSUYAGE	Action d'ôter par frottement un liquide, l'humidité ou la poussière,
FROTTAGE	Action de passer plusieurs fois, en appuyant, une brosse, une éponge ou un chiffon sur une surface,
GRATTAGE	Action de supprimer sur un support, à l'aide d'un outil approprié, les corps étrangers adhérents,
IMBIBITION	Action d'imbiber (mouiller, pénétrer un liquide),
IMPRÉGNATION	Action de faire pénétrer une solution ou un liquide dans un revêtement,
LAVAGE	Action de nettoyer, en milieu aqueux, en utilisant un produit approprié,
LESSIVAGE	Action de nettoyer à l'aide de produits alcalins (sodiques ou potassiques) ou de produits d'effet similaire,
LUSTRAGE	Action de rendre luisant par frottement, avec ou sans application d'un produit,
METALLISATION	Action chimico-mécanique permettant de reconstituer la protection à l'usure et rendre toute sa brillance aux sols thermoplastiques,
NEUTRE	Produit dont le PH est, dans la pratique de la profession, compris entre 6,5 et 7,5,
PH	Valeur caractérisant l'acidité, la neutralité ou la basicité (Potentiel Hydrogène) d'un liquide,
PULVÉRISATION	Projection d'un produit réduit en fines particules,
RÉCURAGE	Action de nettoyer en frottant,
RÉNOVATION	Action consistant à redonner l'aspect du neuf,
RINÇAGE	Élimination par eau nouvelle des résidus de produit de lavage, de lessivage ou de décapage,
SHAMPOOING	Préparation à base de matières actives pour le nettoyage de revêtement textile, Liquide contenant un ou plusieurs corps dissous
SPRAY MÉTHODE	Méthode d'entretien de sol combinant, vaporisation d'un produit de nettoyage ou de protection et brossage mécanique afin d'obtenir en une seule opération l'élimination des taches et traces de la surface des sols,